

LE PAQUET COMPREND

- Quatre peignes - (0 mm [protège-lame], 2 mm, 4 mm, 6 mm)
- 1 petite bouteille d'huile
- 1 brosse de nettoyage
- 1 exemplaire du mode d'emploi
- Câble de recharge micro-USB



MANUEL D'INSTRUCTIONS POUR ROBIN TRIMMER

Mode d'emploi d'origine

INSTRUCTIONS DE SÉCURITÉ IMPORTANTES

Veillez lire toutes les instructions avant d'utiliser cet appareil.

Remarque : une copie de ces instructions peut être téléchargée sur notre site Web à l'adresse www.liveryman.co.uk

Cet appareil est conçu pour être utilisé dans des zones commerciales.

DANGER : pour réduire le risque d'électrocution, ne touchez pas un appareil tombé dans l'eau. Débranchez immédiatement l'appareil de la prise. Débranchez cet appareil avant de le nettoyer.

AVERTISSEMENT : Afin de réduire les risques de brûlures, d'incendie, d'électrocution ou de blessures corporelles, une surveillance étroite est requise lorsque cet appareil est utilisé par, sur ou à proximité d'enfants, ou de personnes ayant des capacités physiques, sensorielles ou mentales limitées, ou d'invalides. Utilisez cet appareil uniquement pour l'usage auquel il est destiné, tel que décrit dans ce manuel. N'utilisez pas d'accessoires non spécifiés par le fabricant. N'utilisez jamais cet appareil si son cordon ou sa fiche est endommagé, s'il ne fonctionne pas correctement, s'il est tombé ou a été endommagé, ou s'il est tombé dans l'eau. Renvoyez l'appareil à un centre de service pour qu'il soit examiné et réparé.

AVERTISSEMENT : cet appareil est destiné uniquement à la tonte et à la coupe des animaux. Utilisez-le uniquement sur des poils propres et secs.

AVERTISSEMENT : pendant l'utilisation, ne placez pas et ne laissez pas l'appareil dans un endroit où il risque d'être endommagé par un animal ou exposé aux intempéries.

AVERTISSEMENT : Les lames de coupe peuvent devenir chaudes après une utilisation prolongée.

AVERTISSEMENT : pour recharger la batterie, utilisez uniquement le bloc d'alimentation amovible fourni avec cet appareil. La recharge doit être effectuée à l'intérieur et dans un endroit sec.

- L'appareil n'est pas destiné à être utilisé par des personnes (y compris des enfants) ayant des capacités physiques, sensorielles ou mentales réduites, ou manquant d'expérience et de connaissances, sauf si elles ont été supervisées ou ont reçu des instructions concernant l'utilisation de l'appareil par une personne responsable de leur sécurité.
- Les enfants doivent être surveillés afin de s'assurer qu'ils ne jouent pas avec l'appareil.
- Les tondeuses pour animaux peuvent être utilisées par des enfants âgés de 3 ans et plus sous surveillance.
- Les tondeuses pour animaux peuvent être utilisées par des enfants âgés de 8 ans et plus et par des personnes ayant des capacités physiques, sensorielles ou mentales réduites ou manquant d'expérience et de connaissances, à condition qu'elles aient reçu une supervision ou des instructions concernant l'utilisation de l'appareil en toute sécurité et qu'elles comprennent les dangers encourus.
- Les enfants ne doivent pas jouer avec l'appareil.
- Le nettoyage et l'entretien ne doivent pas être effectués par des enfants sans surveillance.

• Gardez le cordon à l'écart des surfaces chaudes. Ne tirez pas sur le cordon, ne le tordez pas et ne l'enroulez pas.

• Ne pas utiliser l'appareil dans un endroit où des produits en aérosol (spray) sont utilisés ou où de l'oxygène est administré.

• Branchez toujours la fiche à l'appareil avant de brancher à la prise. Pour débrancher l'appareil, mettez toutes les commandes en position d'arrêt (par exemple « 0 »), puis retirez la fiche de la prise.

• Cette tondeuse utilise une batterie lithium-ion rechargeable. Elle doit être éliminée conformément à la réglementation locale, et non avec les autres déchets ménagers.

CONSERVEZ CES INSTRUCTIONS

Pour obtenir les meilleurs résultats possibles avec votre tondeuse, veuillez lire attentivement les instructions suivantes avant utilisation.

CARACTÉRISTIQUES

Temps de charge :	3 heures
Autonomie :	45 minutes
Largeur de lame :	36 mm
Hauteur de lame :	0,5 mm
Poids :	148 grammes

• À utiliser uniquement avec les accessoires inclus dans l'emballage ou recommandés par le fabricant.

• Sauf lors du chargement, débranchez toujours l'appareil de la prise électrique après utilisation.

• Tenir à l'écart de l'eau.

• Le câble USB doit rester sec en permanence.

INSTRUCTIONS D'UTILISATION

CHARGE

1. Éteignez la tondeuse.
2. Connectez le câble USB à la tondeuse.
3. Branchez le câble USB à une source d'alimentation USB. - *Remarque : à utiliser uniquement avec une source d'alimentation USB sur un produit certifié, tel qu'un ordinateur, une prise, une lampe, une alimentation électrique de classe 2 ou un véhicule automobile. - La tension de charge de l'appareil ne doit pas dépasser 5 V.*
4. Vérifiez l'indicateur de charge. Lorsque le voyant lumineux de la tondeuse est allumé, l'appareil est en cours de charge.
5. Lorsque la tondeuse est complètement chargée, éteignez-la et débranchez l'adaptateur.
6. Le temps de charge ne doit pas dépasser 24 heures, sinon la durée de vie de la batterie pourrait être réduite.
7. Recharge : 3 heures (environ 45 minutes d'utilisation, selon l'épaisseur du pelage).
8. Il est normal que les composants internes chauffent pendant la charge.

ATTENTION :

**** Chargez à une température ambiante comprise entre 5 °C et 40 °C.

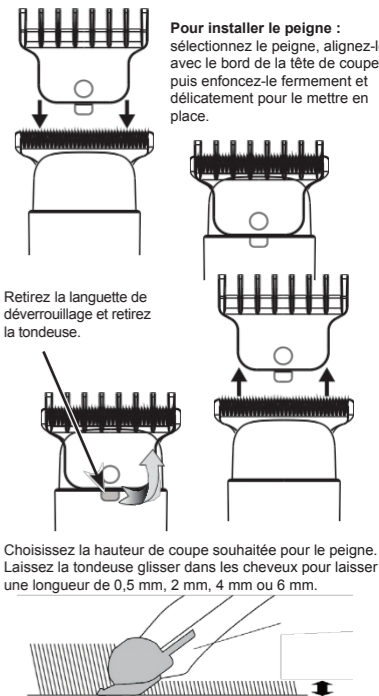
**** Toujours éteindre et débrancher l'alimentation électrique après utilisation

CONSEILS D'UTILISATION

- Le Liveryman Robin peut être utilisé pour couper dans le sens du poil ou à contre-sens.
- Pour une coupe plus précise, utilisez-le dans le sens contraire du poil.
- Pour un résultat optimal, guidez la tondeuse à travers le pelage. Ne forcez pas sur la tondeuse, car cela pourrait entraîner une coupe inégale et bloquer les lames.

FONCTIONNEMENT

1. La lame doit être lubrifiée avant et après chaque utilisation, afin de la maintenir en bon état et de prolonger sa durée de vie.
2. Assurez-vous toujours que le pelage de l'animal est propre et sec avant de le tondre.
3. Si les lames surchauffent, éteignez l'appareil pendant quelques minutes pour le laisser refroidir et lubrifiez les lames.
4. Utilisez les peignes de réglage pour varier la longueur des cheveux. Peignes de 0 mm, 2 mm, 4 mm et 6 mm fournis.
5. Évitez tout choc entre la lame et des objets durs, car cela pourrait endommager les dents de la lame.
6. Ne forcez pas la tondeuse à travers le pelage, cela causerait une coupe inégale et les lames pourraient se bloquer. Pour un résultat optimal, guidez la tondeuse à travers le pelage.



Pour installer le peigne : sélectionnez le peigne, alignez-le avec le bord de la tête de coupe, puis enfoncez-le fermement et délicatement pour le mettre en place.

Retirez la languette de déverrouillage et retirez la tondeuse.

Choisissez la hauteur de coupe souhaitée pour le peigne. Laissez la tondeuse glisser dans les cheveux pour laisser une longueur de 0,5 mm, 2 mm, 4 mm ou 6 mm.



MODE D'EMPLOI

TONDEUSE
PROFESSIONNELLE
POUR CHEVAUX

LIVERYMAN

L I V E R Y M A N . C O . U K

ENREGISTREMENT DE LA GARANTIE

Veillez consulter notre site web pour enregistrer votre garantie.

www.liveryman.co.uk

Vous aurez besoin du numéro de lot du produit, qui se trouve sous la tondeuse, et de la preuve d'achat.

Bien que toutes les précautions aient été prises lors de la compilation des informations contenues dans nos instructions, Liveryman (Agrihealth Ltd) décline toute responsabilité en cas d'erreurs ou d'omissions dans les données techniques ou autres informations fournies.

Référence : 168624/168914



Agrihealth

Liveryman fait partie du groupe Agrihealth. Pour plus d'informations, rendez-vous sur www.agrihealth.ie

Les tondeuses sont fabriquées conformément aux directives et normes applicables.



ÉLIMINATION ÉCOLOGIQUE

Il incombe au propriétaire d'éliminer les coupe-bordures de manière raisonnable à la fin de leur durée de vie utile. Ne pas jeter avec les ordures ménagères.

La tondeuse peut être rapportée au lieu d'achat ou à Liveryman (Agrihealth Ltd) pour être recyclée, ou déposée dans un centre de collecte des déchets de votre commune.

La durée de vie du moteur peut être raccourcie dans les situations suivantes :

1. La tondeuse est stockée dans un environnement humide pendant de longues périodes.
2. La lame n'a pas été lubrifiée correctement.
3. Les poils accumulés dans le boîtier de la lame n'ont pas été nettoyés correctement.
4. Une source d'alimentation incorrecte est utilisée.

DURÉE DE VIE DE LA BATTERIE

La durée de vie de la batterie peut être réduite dans les situations suivantes :

1. La batterie est stockée dans un environnement humide pendant de longues périodes.
2. La batterie est surchargée.
3. La batterie est trop déchargée (lorsque la batterie est déchargée, la tondeuse est laissée en position marche pendant de longues périodes).
4. La tondeuse est toujours utilisée branchée.
5. La tondeuse n'a pas été chargée depuis plus de 6 mois.

- Lorsqu'elle n'est pas utilisée régulièrement, il est recommandé de recharger la batterie au moins tous les 3 mois.
- Si le fonctionnement sans fil dure moins de 10 minutes, malgré une recharge correcte, la batterie a dépassé sa durée de vie et doit être remplacée.

NETTOYAGE DU CORPS PRINCIPAL ET DES ACCESSOIRES

1. Éteignez et débranchez la tondeuse avant de la nettoyer.
2. Essuyez-le avec un chiffon doux humide.
3. Laissez sécher à l'air libre avant utilisation.

ACCESSOIRES PEIGNE

Vous pouvez régler la longueur de coupe de 0,5 mm à 6 mm en fixant l'accessoire peigne.

1. La longueur de coupe est indiquée sur les peignes.
2. Sélectionnez une taille appropriée et glissez la lame dans l'accessoire peigne.

DURÉE DE VIE DE LA LAME

La durée de vie de la lame peut être raccourcie dans les situations suivantes :

1. La lame n'a pas été correctement lubrifiée pendant une longue période.
2. La lame coupe des objets autres que les cheveux ou les cheveux sales.
3. Un corps étranger endommage le tranchant de la lame.
4. La lame subit un choc.

Si l'efficacité de coupe diminue considérablement malgré un entretien correct, cela signifie que la lame a dépassé sa durée de vie et doit être remplacée.

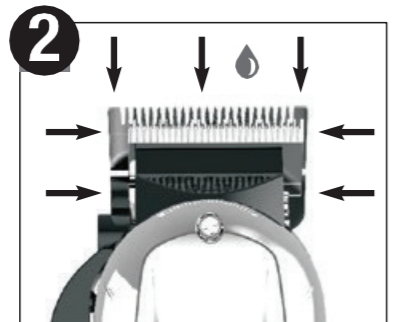
- Essayez l'appareil uniquement avec un chiffon doux ou légèrement humide. N'utilisez jamais de solvant ou de produit abrasif.

- Le bloc de coupe peut être nettoyé à l'aide d'un spray hygiénique. N'utilisez aucun autre produit nettoyant.

- Pour des performances optimales, il est important de huiler fréquemment le bloc de coupe (Fig. 2). Utilisez uniquement de l'huile pour bloc de coupe.

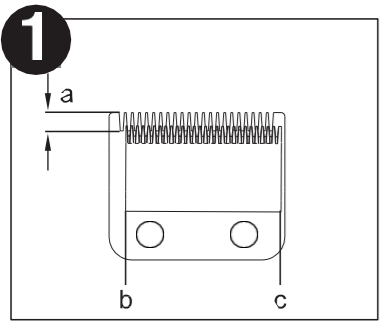
- Si les performances de coupe diminuent après une utilisation prolongée malgré un nettoyage et un huilage réguliers, le kit de coupe doit être remplacé.

- Utilisez le protège-lame lorsque l'équipement n'est pas utilisé.



CHANGEMENT DES LAMES

1. Éteignez la tondeuse et débranchez le cordon d'alimentation.
2. Dévissez les deux vis.
3. Remontez l'appareil en alignant les lames comme indiqué sur la figure 1.
4. Les lames doivent être réglées de manière à être parallèles et à ce que la première dent à gauche de la lame supérieure recouvre la première dent à gauche de la lame inférieure.
5. Serrez les deux vis.



NETTOYAGE ET ENTRETIEN

- Ne plongez pas l'appareil dans l'eau.
- Après chaque utilisation, retirez les poils coupés du kit de coupe à l'aide de la brosse de nettoyage.